

1

ГОСУДАРСТВЕННЫЙ КАДАСТР МЕСТОРОЖДЕНИЙ И ПРОЯВЛЕНИЙ ПОЛЕЗНЫХ ИСКОПАЕМЫХ СССР



ПРОЯВЛЕНИЯ ТВЕРДЫХ ПОЛЕЗНЫХ ИСКОПАЕМЫХ

Уч. № 989
граф

Экз. № _____

П А С П О Р Т

№ 27 № _____
ТФ Союзгеолфонд

Объект учета Джаджурское месторождение бурого угля

Полезные ископаемые Бурый уголь

Составил Чубарян Г.А. геолог ГЗАО "Эндеркабан" Г.А. 10 12 2002 г.
фамилия, и.о., должность подпись дата

Проверил а Алавердян Л.А. Л.А. 18 12 2002 г.
фамилия, и.о., должность подпись дата

Утвердил Арутюнян М.С. исп. дир. М.С. 17 12 2002 г.
фамилия, и.о., должность подпись дата

Организация ГЗАО "Эндеркабан" У.Г. Мин. Охр. природы Р.А.
предприятие(партня), комбинат(экспедиция), объединение(управление), министерство(ведомство)

ПРИЕМКА ПАСПОРТА

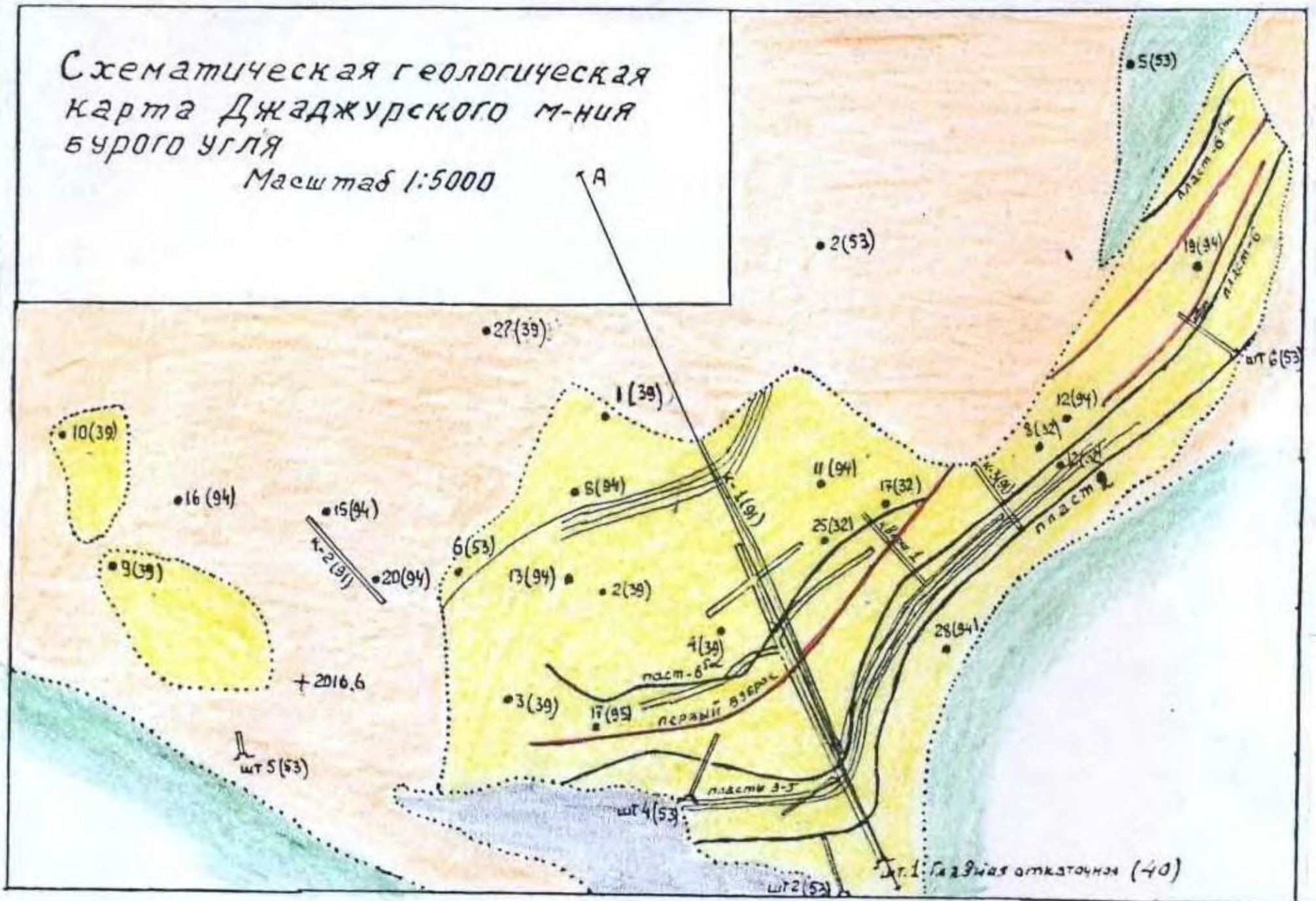
Геологический фонд	Фамилия, и.о.	Должность	Подпись	Дата
	Арутюнян Р.А.	н-к Р.Г.Ф	<u>Р.А.</u>	<u>18.12.2002</u>



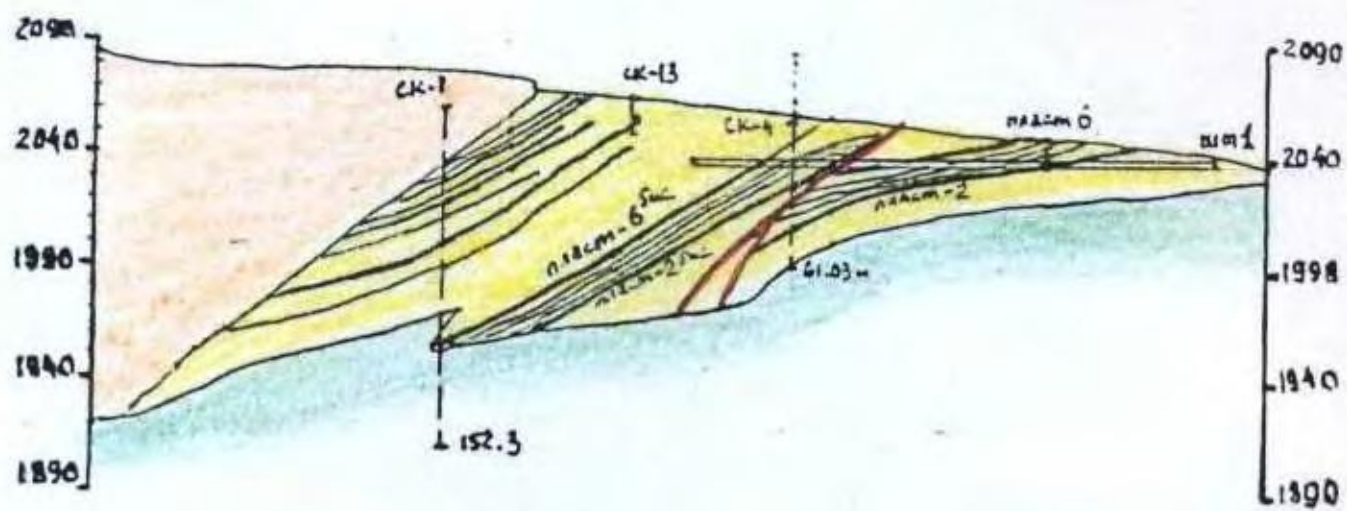
СХЕМАТИЧЕСКАЯ ГЕОЛОГИЧЕСКАЯ КАРТА

Схематическая геологическая карта
Джаджурского м-ния
бурого угля

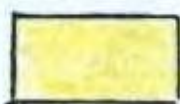
Масштаб 1:5000



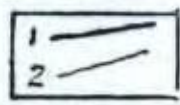
Б



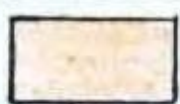
Четвертичные наносы



Углиносная толща мио-плицена



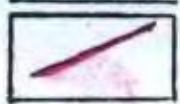
1 — угльные пласты 1. промышленные, 2. маломощные не промышленные



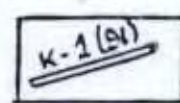
«Тuffопорфиритовая толща фельзиты, порфириты



Силлы габбро-порфиритов



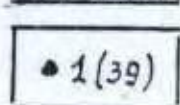
Линии взбросов



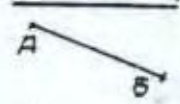
пройденные каналы, их номер и год проходки.



пройденны штольни, их номер и год проходки.



пройденные скважины, их номер и год проходки.



линия разреза,

001. СЛУЖЕБНЫЕ ДАННЫЕ

Индекс массива	Номер паспорта		Шифр документа	Год составления	Территориальный геологический фонд
	ТТФ	Союзгеолфонд			
01	02	03	04	05	06
				2002	

002. НАЗВАНИЕ ОБЪЕКТА
(географическая привязка)

Джаджурское месторождение бурого угля

003. РАЙОН РАСПРОСТРАНЕНИЯ ПОЛЕЗНЫХ ИСКОПАЕМЫХ

Бассейн (район) полезных ископаемых	Группа (поле) месторождений
01	02
Позднетретичная сланце-угленосная провинция западного сектора Ширакского синклиналия	Джаджурский бурогольный бассейн
Район (узел)	Поле (группа месторождений)
03	04

004. ПОЛОЖЕНИЕ ПО АДМИНИСТРАТИВНОМУ ДЕЛЕНИЮ

Союзная республика (Р)	АССР, край, область (Р)	Автономная область, автономный округ (Р)	Район
01	02	03	04
Республ. Армения			Ширак

005. ЭКОНОМИЧЕСКИЙ РАЙОН (7)

Ширакский

006. НОМЕНКЛАТУРА ЛИСТА
М-БА 1:200 000

K-38-XXVI

007. ГЕОГРАФ. КООРДИНАТЫ

Сев. широта		Вост. долгота		Зап. долгота	
град.	мин.	град.	мин.	град.	мин.
01	02	03	04	05	06
40	57	43	56		

008. АБСОЛЮТНЫЕ ОТМЕТКИ, м
от/до

2000 / 2150

009. РАЗМЕРЫ УЧАСТКА

Длина максимальная, м	Ширина максимальная, м	Площадь, кв. км
01	02	03
900	600	0,54

010Т. ПРОЧИЕ ДАННЫЕ О РАЙОНЕ ОБЪЕКТА

(направление, расстояние от ближайш. ж.-д. станции, нас. пунктов, природных объектов, пути сообщ., экон. освещенность и др.) Место-рождение находится в 7 км севернее ж.-д. станции Джаджур, с которой связано грунтовой дорогой протяженностью 11 км

011. ОТКРЫТИЕ ОБЪЕКТА

Министерство (ведомство)	Объединение, комбинат (экспедиция)
01	02
Горный отдел СНХ ССР Армения	

012Т. ПРОЧИЕ ДАННЫЕ ОБ ОТКРЫТИИ

месторождения в 1929 г. А.А. Антюхиным была представлена Докладная записка с рекомендацией о производстве разведки Джаджурского м-ния

013. ЭТАПЫ ИЗУЧЕНИЯ

Этапы	Год начала	Год окончания
01	02	03
Первый этап	1929	1939
Второй этап	1940	1948
Третий этап	1952	1953
Четвертый этап	1991	1996

014Т. ПРОЧИЕ ДАННЫЕ ОБ ИЗУЧЕННОСТИ ОБЪЕКТА

(статус, вид, методы, объемы, методы, дата проведения геолог. работ и др.)
На первом этапе разведка м-ния проводилась бурением скважин, были подсчитаны запасы по кат. А+В+С₇ в к-стве 565. От. т. На II этапе проводилась разработка промышленных пластов "2" и "6" Главной откаточной штольни. На основе геологического материала экспл. работ был произведен пересчет запасов угля. Они составили по кат. А+В+С₇ 241.0 т. т. На III этапе бурением была установлена неперспективность СВ фланга м-ния. На IV этапе РЭП "Джаджурацух" проводили опытную добычу и доразведку Цент. участка и флангов м-ния с целью переоценки запасов.

1/4

015. СТРУКТУРНО-ТЕКТОНИЧЕСКОЕ ПОЛОЖЕНИЕ РАЙОНА

Название структур (от крупных - к более мелким)	Виды структур
01	02
Севанский оротектонический пояс	

017Т. СТРУКТУРНЫЕ И ДР. ФАКТОРЫ КОНТРОЛЯ (положение во вмещ. структуре, шикатури, и дислокации, нарушения, формы, фации, контакты, контроль, толщ. полезн. ископаем.)

Угленосная толща приурочена к южному крылу Ширакского синклинория. Толща имеет северо-восточное простирание. Моноклиналильное падение пород осложнено взбросом северо-восточного направления с амплитудой смещения до 40 м.

016. ВМЕЩАЮЩАЯ СТРУКТУРА.

Название структуры	Вид структуры
01	02
Ширакский синклинорий	

018Т. ГЕОМОРФОЛОГИЧЕСКИЙ КОНТРОЛЬ (формы и элементы форм рельефа, контролирующие толщ. полезн. ископ.)

019Т. ГЕНЕЗИС И ВОЗРАСТ По мнению большинства исследователей угленакпление происходило в небольшом замкнутом бассейне. Есть также мнение, что Джаджурское м-ние является фрагментом крупного поздне третичного угольного бассейна. Палеонтологически установлен миоцен-плиоценовый возраст углей.

020. ВМЕЩАЮЩИЕ ПОРОДЫ

Типичные разности горных пород	Положение	Период или эпоха	Век
01	02	03	04
Угольные пласты залегают в горючих и глинистых сланцах		Неогеновая (миоцен-плиоцен)	

021Т. ПРОЧИЕ ДАННЫЕ О ВМЕЩАЮЩИХ ПОРОДАХ (формации, фации, комплекс, свита, толща, мощность, залегание, тектоника, вид, порода, вид, интенси-ность, ширина, ореол, околорудн. изменения и др.) Максимальная мощность угленосной толщи 100м

022. ТЕЛА ПОЛЕЗНЫХ ИСКОПАЕМЫХ

Форма тела	Кол-во тел	Направления простирания		Преобл. направление падения	Характер залегания	Длина, м		Ширина, м		Мощность, м		Глубина залегания от/до
		от	до			от/до	средняя	от/до	средняя	от/до	средняя	
01	02	03	04	05	06	07	08	09	10	11	12	13
Пластообразная	2	35	90°	40°	Наклонное	670 / 750	710	/		1.18 / 2.86		240 / 280
	9	-	-	-	от 5 до 40°	- / -	-	/		0.17 / 0.58		- / -

023Т. ПРОЧИЕ ДАННЫЕ О ТЕЛАХ ПОЛЕЗНЫХ ИСКОПАЕМЫХ (плоскостн. и дислокации, нарушения, выдержанность, толщ. по залег. и по мощн. характер выклинивания, мощность, вид, характеристика зон окисления, вторичного обогащения и др.) юга на север углы падения пластов меняется от 5-10° до 40° по мощности пласты в основном выдержанные, выклинивание происходит резко. Пласты залегают моноклиналильно. По падению они нарушены тремя параллельными к пластам взбросами. Амплитуда смещения по южному взбросу достигает 40 м, амплитуда остальных не более 1.0 м.

029Т. ГРАНУЛОМЕТРИЧЕСКИЙ И ВЕЩЕСТВЕННЫЙ СОСТАВ Джаджурские угли преимущественно сапропеллевые. Они чрезвычайно неустойчивы к атмосферным воздействиям, быстро распадаются на мелкие частицы, что затрудняет их транспортировку. Элементарный состав углей: углерод - 40.1-80.76%, водород - 3.24-5.74%, азот + кислород - 12.8-24.6%

030. ХАРАКТЕРИСТИКА КАЧЕСТВА УГЛЯ (СЛАНЦА)

Марка, технологическая группа	Использование угля (сланца) (P)	W ^a , %		W ^p , %		A ^c , %			
		от/до	среднее	от/до	среднее	от/до	среднее		
01	02	03	04	05	06	07	08		
Б-2	топливо	16.58/18.4	17.49	30.7	38.10	34.4	13.63/28.03	24.63	
A ^p , %		V ^c , %		V ^г , %		S ^c , %			
от/до	среднее	от/до	среднее	от/до	среднее	от/до	среднее		
09	10	11	12	13	14	15	16		
/		/		63.16	67.37	65.26	1.02	7.06	2.51
P ^c , %		T ^c , %		Q ₈₍₀₈₎ , ккал/кг		Q _p , ккал/кг			
от/до	среднее	от/до	среднее	от/до	среднее	от/до	среднее		
17	18	19	20	21	22	23	24		
0.08 / 0.20	0.14	3.29 / 3.68	3.48	3938	5178	4555	3007	4492	3749

031Т. ПРОЧИЕ ДАННЫЕ О СОСТАВЕ И СВОЙСТВАХ ПОЛЕЗНЫХ ИСКОПАЕМЫХ Джаджурские угли представлены двумя петрографическими типами: полуоблестящими однородными клареновыми малозольными углями. Угли битуминозные, характеризуются низкой степенью метаморфизма (тип бурых углей). Плотность углей 1.40-1.56, объемная масса 0.949-1.047. Второй тип углей представлен полуматовыми дореновыми зольными углями.

032Т. ПРОЧИЕ ДАННЫЕ ОБ ОБЪЕКТЕ

033Т. ПЕРСПЕКТИВЫ И РЕКОМЕНДАЦИИ Перспективным является северо-западный фланг месторождения. С целью наращивания запасов рекомендуется производство разведки Северо-западного фланга м-ния.

034. ИСТОЧНИКИ ДАННЫХ ОБ ОБЪЕКТЕ

Документ (P)	Содержание документа (P)	Автор (составитель)	Год утверждения (издания)	Номер хранения документа	
				ТГФ	Союзгеофонд
01	02	03	04	05	06
Отчет	Пересчет запасов Джаджурского м-ния на 01.01 1942 г.	Тараян И.А.	1942	инв	2160
Отчет	Отчет о результ. геологоразведочных работ, проведенных в 1992-1995 гг. на Джаджурском м-нии бур. угля (ис подсчетам запас. угля по сост. на 01.01 1996г)	Варданян К.А. и др.	1996	инв	

джурском м-нии бур. угля (ис подсчетам запас. угля по сост. на 01.01 1996г)