

89

7

# ГОСУДАРСТВЕННЫЙ КАДАСТР МЕСТОРОЖДЕНИЙ И ПРОЯВЛЕНИЙ ПОЛЕЗНЫХ ИСКОПАЕМЫХ СССР



УИВ. № 251

## ПРОЯВЛЕНИЯ ТВЕРДЫХ ПОЛЕЗНЫХ ИСКОПАЕМЫХ

гриф

Экз. № 2

# П А С П О Р Т

№ 46 \_\_\_\_\_ № \_\_\_\_\_  
ТГФ Союзгеолфонд

Объект учета Сатаалмышское

Полезные ископаемые марганец

Составил Какоян Ж.В., геолог \_\_\_\_\_ Какоян \_\_\_\_\_ 11 01 1985 г.  
фамилия, и.о., должность подпись дата

Проверил Исаханян А.Е., нач. партии \_\_\_\_\_ Исаханян \_\_\_\_\_ 18 01 1985 г.  
фамилия, и.о., должность подпись дата

Утвердил Аракелян М.А., нач. экспедиции \_\_\_\_\_ Аракелян \_\_\_\_\_ 23 05 1985 г.  
фамилия, и.о., должность подпись дата

Организация Темакуч. партия ГГЭ УГ АрмССР, Мингео СССР  
предприятие (партия), комбинат (экспедиция), объединение (управление), министерство (ведомство)



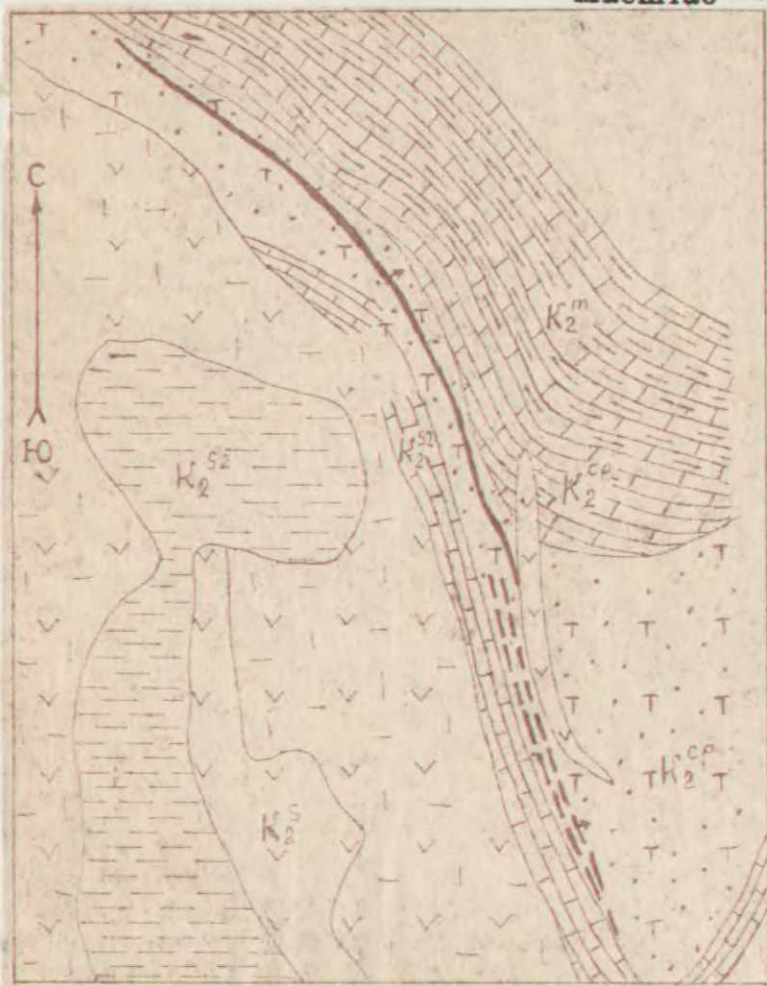
### ПРИЕМКА ПАСПОРТА

Геологический фонд	Фамилия, и.о.	Должность	Подпись	Дата
Армянский	Саркисян А. А.	инженер	<i>Саркисян</i>	20.06.1985

7

# СХЕМАТИЧЕСКАЯ ГЕОЛОГИЧЕСКАЯ КАРТА

Масштаб 1:10000

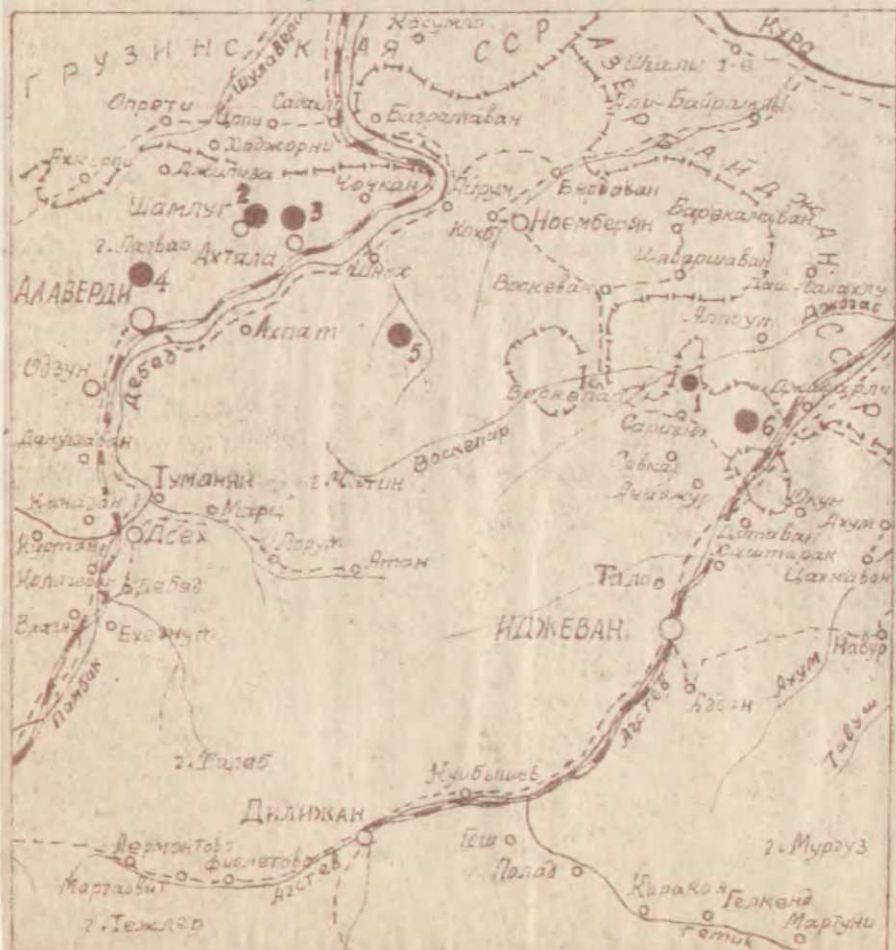


## УСЛОВНЫЕ ОБОЗНАЧЕНИЯ

- $K_2^m$  Известняк с прослойки мергелей
- $K_2^{cp}$  Известняк массивный
- $K_2^{cp}$  Мушловесчанник красноцветный, известковистый, крупнозернистый
- $K_2^s$  Горфирит витрофировый, черный
- $K_2^{s2}$  Глина бентонитовая
- $K_2^{s2}$  Известняк массивный
- Гласт марганцевой руды
- Зона брекчиевидных марганцевых руд
- Гидротермальная измененность пород

## ТОПО-ГИДРОГРАФИЧЕСКАЯ СХЕМА

Масштаб 1:600 000



- 1 Пр-ние Саталмышское
- 2 Шамлугское; 3 Ахталское; 4 Алавердское; 5 Агехутское; 6 Саригохское.
- Населенный пункт
- Автодорога
- Железная дорога
- Река и водоток
- Граница между союзными республиками

## 001. СЛУЖЕБНЫЕ ДАННЫЕ

Индекс массива	Номер паспорта		Шифр документа	Год составления	Территориальный геологический фонд	1
	01	02				
Г-I	46			1985	Армянский	

002. НАЗВАНИЕ ОБЪЕКТА (географическая привязка)

Саталмышское

003. РАЙОН РАСПРОСТРАНЕНИЯ ПОЛЕЗНЫХ ИСКОПАЕМЫХ

Провинция	Поис (бассейн)
01	02
Кавказская провинция	Прикуринский бассейн
Район (узел)	Поле (группа месторождений)
03	04
Иджеванский рудный район	Саригохское рудное поле

004. ПОЛОЖЕНИЕ ПО АДМИНИСТРАТИВНОМУ ДЕЛЕНИЮ

Союзная республика (Р)	АССР, край, область (Р)	Автономная область, автономный округ (Р)	Район
01	02	03	04
АрмССР			Иджеванский

005. ЭКОНОМИЧЕСКИЙ РАЙОН (7)

Закавказский

006. НОМЕНКЛАТУРА ЛИСТА М-БА 1:200 000

К-38-XXIII

007. ГЕОГРАФ. КООРДИНАТЫ

Сев. широта		Вост. долгота		Зап. долгота	
град.	мин.	град.	мин.	град.	мин.
01	02	03	04	05	06
41	03	45	10		

008. АБСОЛЮТНЫЕ ОТМЕТКИ, м от/до

800 / 900

009. РАЗМЕРЫ УЧАСТКА

Длина максимальная, м	Ширина максимальная, м	Площадь, кв. км
01	02	03
1600	1000	1,6

010Т. ПРОЧИЕ ДАННЫЕ О РАЙОНЕ ОБЪЕКТА (направление расст. от ближайш. ж.-д. станции насел. пунктов, природных объектов, пути сообщ., экон. освоения и др.)  
 с. Саригох, 20 км С г. и ж.-д. ст. Иджеван. Связь с ними по грунтовой (3 км) и шоссе-ной дороге. Р-он экономически освоен. Развита сельское х-во и промышленность. Обеспечен электроэнергией. Разрабатываются Саригохское и-ние бентонитовых глин, Иджеванское и-ние известковистых песчаников и др.

011. ОТКРЫТИЕ ОБЪЕКТА

Год открытия	Министерство (ведомство)	Объединение, комбинат (экспедиция)
01	02	03
1900		

012Т. ПРОЧИЕ ДАННЫЕ ОБ ОТКРЫТИИ (способы, методы, виды, методы работ и др.)  
 Впервые исследования проводились горным инженером Н. Гриневым.

013. ЭТАПЫ ИЗУЧЕНИЯ

Этапы	Р	Год начала	Год окончания
01		02	03
геол. съемка 1:200000		1940	1941
поиски		1949	1953
регион. магнитометрия		1955	1956
геол. съемка 1:50000		1958	1961
поисково-оценочные работы		1966	1970
регион. гравиметрия		1974	1978

014Т. ПРОЧИЕ ДАННЫЕ ОБ ИЗУЧЕННОСТИ ОБЪЕКТА (стадии, виды, методы, объемы, методы работ и др.)

поиски 1:10000. пробурено 17 скв. глуб. до 137 м (всего 1825 м), пройдено канав - 4568 куб. м, шурфов - 443 м. Опробование керновое (68) и бороздовое (385)



## 030. ХАРАКТЕРИСТИКА КАЧЕСТВА УГЛЯ (СЛАНЦА)

Марка, технологическая группа	Использование угля (сланца) (P)	W <sup>a</sup> , %		W <sup>p</sup> , %		A <sup>c</sup> , %	
		от/до	среднее	от/до	среднее	от/до	среднее
01	02	03	04	05	06	07	08
		/		/		/	
A <sup>p</sup> , %		V <sup>c</sup> , %		V <sup>r</sup> , %		S <sup>c</sup> , %	
от/до	среднее	от/до	среднее	от/до	среднее	от/до	среднее
09	10	11	12	13	14	15	16
/		/		/		/	
R <sup>c</sup> , %		T <sup>c</sup> , %		Q <sub>g</sub> <sup>g</sup> (Q <sub>g</sub> <sup>g</sup> ), ккал/кг		Q <sub>g</sub> <sup>r</sup> , ккал/кг	
от/до	среднее	от/до	среднее	от/до	среднее	от/до	среднее
17	18	19	20	21	22	23	24
/		/		/		/	

031Т. ПРОЧИЕ ДАННЫЕ О СОСТАВЕ И СВОЙСТВАХ ПОЛЕЗНЫХ ИСКОПАЕМЫХ. Оруденение представлено метасоматическими согласными и секущими телами. Руды массивные, мелкокристаллические, в основном пиролюзитовые с примесью колломорфного псиломелана и рыхлые, землистые с гнездообразными включениями массивной пиролюзитовой руды размером 2-10 см в поперечнике. Сод. марганца в зоне брекчированных руд заметно увеличивается в приконтактных полосах рудовмещающих пород.

032Т. ПРОЧИЕ ДАННЫЕ ОБ ОБЪЕКТЕ. Оруденение приурочено к висячему боку мелкообломочных туфопесчаников падающих на СВ под углом 30°. Оруденение представлено двумя типами, отличающимися друг от друга как по условиям залегания и морфологии рудных тел, так и по составу и строению рудных тел. Одно из них представлено пластообразным телом, другое - зоной брекчированных руд. Оруденение в пласте неравномерное, метасоматического характера со сменой богатых уч-ков интервалами, где марганцевые минералы образуют в окремненных известняках лишь небольшие включения

033Т. ПЕРСПЕКТИВЫ И РЕКОМЕНДАЦИИ. Перспективы окончательно не оценены, рекомендуется проведение поисковых работ для изучения и оценки зон брекчированных марганцевых руд.

## 034. ИСТОЧНИКИ ДАННЫХ ОБ ОБЪЕКТЕ

Документ (P)	Содержание документа (P)	Автор (составитель)	Год утвержд. (изданий)	Номер хранения документа	
				ТГФ	Союзгеолфонд
01	02	03	04	05	06
отчет	поиски	Арутюнян Э.Б.	1953	3870	
отчет	поиски	Григорян Г.А.	1967	1840	
отчет	поисково-оцен. работы	Симонян В.С.	1970	2264	