

2

12

ГОСУДАРСТВЕННЫЙ КАДАСТР МЕСТОРОЖДЕНИЙ И ПРОЯВЛЕНИЙ ПОЛЕЗНЫХ ИСКОПАЕМЫХ СССР

Б

Шв. № 344

МЕСТОРОЖДЕНИЯ НЕМЕТАЛЛИЧЕСКИХ ПОЛЕЗНЫХ ИСКОПАЕМЫХ

гриф

Экз. № 2

П А С П О Р Т

№ 218

ГГФ

№ 10523

Союзгеолфонд

Объект учета ~~м-ние~~ Бавринское

Основные полезные ископаемые, применение шлак вулканический (теплоизоляц. материалы, строит. растворы), андезит (строит. камни)

Степень промышленного освоения ПОДГОТОВКА К ОСВОЕНИЮ

Составил Бремян М.Д., ст. тех.-геолог

фамилия, и.о., должность

26-04-1985 г.

дата

Проверил Микаелян А.Т., ст. геолог

фамилия, и.о., должность

15-05-1985 г.

дата

Утвердил Айвазян Ц.М., нач. экспедиции

фамилия, и.о., должность

29-07-1985 г.

дата

Организация Центральная ГРЭ УГ Арм. ССР, Мингео СССР

предприятие (партия), комбинат (экспедиция), объединение (управление), министерство (ведомство)

МП

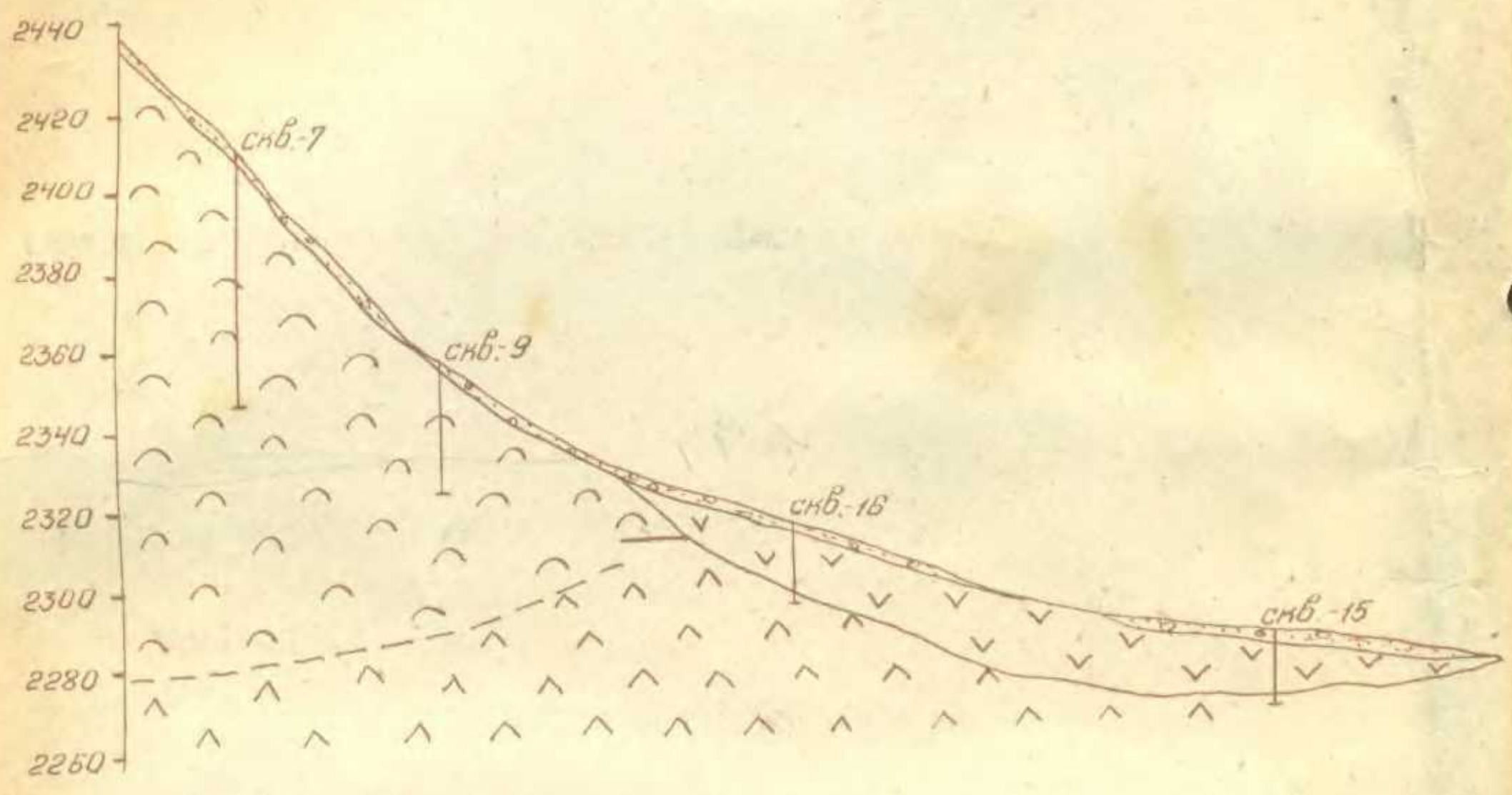
ПРИЕМКА ПАСПОРТА

Геологический фонд	Фамилия, и.о.	Должность	Подпись	Дата
<u>Ярмянский</u>	<u>Саркисян А.А.</u>	<u>инженер</u>	<u>Сарк</u>	<u>25.09.1985</u>


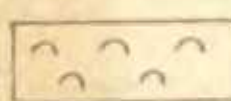
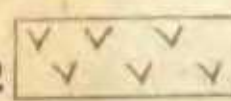
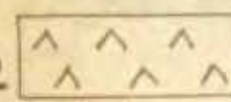
12/1

Схематический геологический разрез

Масштабы:
 горизонтальный 1:10000
 вертикальный 1:200



Условные обозначения

- Q  Современные отложения.
- N₂  Плиоцен. Вулканические шлаки.
- N₂  Плиоцен. Андезиты (верхний поток).
- N₂  Плиоцен. Андезиты (нижний поток).

001. СЛУЖЕБНЫЕ ДАННЫЕ

Индекс массива	Номер паспорта		Шифр документа	Год со- ставления	Территориальный геологический фонд	①
	ГГФ	Союзгеолфонд				
01	02	03	04	05	06	
Б	218		10523	1985	Армянский	

002. ОБЪЕКТ УЧЕТА

Вид	Ⓟ	Название	Синонимы названия
01		02	03
месторож- дение		Бавринское	

003. РАЙОН РАСПРОСТРАНЕНИЯ ПОЛЕЗНЫХ ИСКОПАЕМЫХ

Бассейн (район) полезных ископаемых	Группа (поле) месторождений
01	02

004. ВЕДОМСТВЕННАЯ ПРИНАДЛЕЖНОСТЬ

Министерство (ведомство)	Объединение, комбинат (экспедиция)
01	02
Минстройматериалов АрмССР	Ленинаканский комбинат строительных материалов и изделий

005. РАЗВЕДЫВАЮЩАЯ ОРГАНИЗАЦИЯ

Министерство	Объединение, комбинат (экспедиция)
01	02
УГ АрмССР	Центральная ГРЗ

006. ПОЛОЖЕНИЕ ПО АДМИНИСТРАТИВНОМУ ДЕЛЕНИЮ

Союзная республика	Ⓟ	АССР, край, область	Ⓟ	Автономная область, автономный округ	Ⓟ	Район
01		02		03		04
АрмССР		Ерзинь				Гукасянский

007. ЭКОНОМИЧЕСКИЙ РАЙОН

⑦ **Закавказский**

008. НОМЕНКЛАТУРА ЛИСТОВ

М-БА 1:200 000

К-38-XXVI

009. ГЕОГРАФ. КООРДИНАТЫ

Сев. широта		Вост. долгота		Зап. долгота	
град.	мин.	град.	мин.	град.	мин.
01	02	03	04	05	06
41	08	43	46		

ОТМЕТКИ, м
от/до**2270 / 2430**

011Т. ПРОЧИЕ ДАННЫЕ О РАЙОНЕ ОБЪЕКТА. (направл. и расст. от ближайш. ж.-д. станций, нас. пунктов, природных объектов, пути сообщ., экон. освоенность и др.) **5 км ЮЗ с. Бавра, от райцентра Гукасян - 10 км., от ж.-д. ст. Маисян - 42 км. Район обеспечен электроэнергией. Развиты скотоводство и земледелие.**

012. ГОД ОТКРЫТИЯ **1975** 013Т. ДАННЫЕ ОБ ОТКРЫТИИ (первооткрыватели, организация, мин.-в. виды и методы работ и др. обстоятельства открытия) **Микаелян А.Т. Раздан-Севанская ГРЗ Армянского ГУ; при поисковых работах**

014Т. РЕГИОНАЛЬНЫЕ ГЕОЛОГОСЪЕМОЧНЫЕ И ГЕОФИЗИЧЕСКИЕ РАБОТЫ (вид метод, масштаб, год про-
ведения и площадь объекта)
**Съемка 1:200000-1955-57; съемка 1:500000-1956; ГР 1:200000-1964;
АМС 1:100000-1975; ЗР 1:50000-1978; ЗР 1:25000-1980.**

015Т. ОБЩИЕ И ДЕТАЛЬНЫЕ ПОИСКИ (вид метод, масштаб, год про-
ведения и площадь объекта) **Поисково-оцен. работы -1975-1979.**

022Т. ПРОЧИЕ ФАКТОРЫ КОНТРОЛЯ (формации, фации, контакты и др.)

023Т. ГЕОМОРФОЛОГИЧЕСКИЙ КОНТРОЛЬ (формы и элементы форм рельефа, контролирующие тела полезн. ископ.) **Вулкан. шлаков, постройка (шлак. конус) гора Езнасар (окив-сар) имеет форму неправ. конуса с усечен. вершин. Андезиты часть лавового потока, примыкающего к шлаковому конусу с востока и юго-востока. Диамет. кон. СВ-1600м, СВ-1350м.**

024Т. ГЕНЕЗИС ПОЛЕЗНЫХ ИСКОПАЕМЫХ **Вул-**
каногенный

025. КОРА ВЫВЕТРИВАНИЯ (P)

Разновидность	Профиль	Исходная горная порода
01	02	03

026. ГЕОЛОГИЧЕСКИЙ ВОЗРАСТ ОБЪЕКТА (10)

Период или эпоха	Век
01	02
плиоцен	

027Т. АБСОЛЮТНЫЙ ВОЗРАСТ ОБЪЕКТА

028. ВМЕЩАЮЩИЕ ПОРОДЫ

Типичные разности горных пород	Положение (P)	Период или эпоха (10)	Век (10)
01	02	03	04
шлак вулканический	кровля	плиоцен	
шлак вулканический	продуктивная	плиоцен	
андезит	подошва	плиоцен	
андезит	кровля	плиоцен	
андезит	продуктивная	плиоцен	
андезит (глина)	подошва	плиоцен	

029Т. ОКОЛУДНЫЕ ИЗМЕНЕНИЯ ВМЕЩАЮЩИХ ПОРОД (вид, интенсивность, ширина ореола и др.) **Мощн. кровли: от 0,8-13,2м, Наносы - 0,6-12,8м, затрону-**
тые выветр. вулкан. шлаки 0,2-2,0м; андезиты 0,7-7,0м, наносы 0,5-6,7м; затронутые выветр. андезиты 0,1м-0,3м.

030Т. ПРОЧИЕ ДАННЫЕ О ВМЕЩАЮЩИХ ПОРОДАХ (формация, фация, комплекс, свита, толща, мощность, залегание, тектоника и др.)

031Т. ПРОМЫШЛЕННЫЕ УЧАСТКИ И ПРОДУКТИВНЫЕ ЗОНЫ ОБЪЕКТА (количество, названия, освоенность, количество продуктивных тел, запасы, форма и характер залегания, мощность и др.)
М-ние вулк. шлаков является частью шлакового вулкана Езнасар с относительной высотой 115м и диаметром 1350-1600м. Запасы по кат. А+В+С₁-10919 тыс.кбм, кат. С₂-1058 тыс.кбм.

М-ние андезита является частью андезитового лавового покрова и имеет пластобразную форму залегания. Заносы по кат. А+В+С₁-8505 тыс.кбм., кат. С₂-467 тыс.кбм.

032. ПРОМЫШЛЕННЫЕ ТЕЛА ПОЛЕЗНЫХ ИСКОПАЕМЫХ

№ шт	Название (обозначение) тела или группы тел	Кол-во тел	Форма тела	Направления простирания		Преобл. направление падения
				от	до	
	01	02	03	04	05	06
1	шлак вулканический	I	пласт	З	В	С
2	андезит	I	пласт	З	В	С
3						
4						
5						
6						
7						
8						

№ шт	Характер залегания	Длина, м		Ширина, м		Мощность		Глубина залегания кровли, м	Баланс. запасы руды, %	
		от/до	средняя	от/до	средняя	от/до	средняя			
	07	08	09	10	11	12	13	14	15	
1	наклонное	1300 / 1700	1500	450 / 750	600	115 / 180	147	0,8	13,2	55
2	наклонное	1300 / 1500	1400	600 / 1000	800	4 / 20	14	0,7	7	45
3		/		/		/		/		
4		/		/		/		/		
5		/		/		/		/		
6		/		/		/		/		
7		/		/		/		/		
8		/		/		/		/		

033Т. ОСОБЕННОСТИ СТРОЕНИЯ ТЕЛ (пикативн. и дизъюнктивн. нарушения, выдержанность тел по залег. и по мощ., характер выклинивания и др.)
Вулкан. шлаки в виде рыхлого экопл. продукта, с разм. обломков до 10-15мм первичного и вторичного залегания. Андезиты имеют беспорядочную трещиноватость с глыбовой отдельностью.

034Т. ПРИПОВЕРХНОСТНЫЕ ИЗМЕНЕНИЯ ТЕЛ (вид, мощ., характеристика зон изменений, полезной и др.)
Верхний слой вулканических шлаков 0,2-2 м выветрелые. Верхний слой андезитов 0,1-0,3м - выветрелые

035Т. НЕПРОМЫШЛЕННЫЕ ТЕЛА ПОЛЕЗНЫХ ИСКОПАЕМЫХ

047. ЗАПАСЫ РУДЫ

Руда	Р	Учет балансом	Р	Единица измерения	5	Балансовые запасы				Забалансовые запасы	Добыча с начала разработки	Балансов. запасы, утвержденные ГКЗ СССР (ТКЗ)		
						A+B	C1	A+B+C1	C2			A+B+C1	C2	Остат. A+B+C1
01		02		03		04	05	06	07	08	09	10	11	12

048. ЗАПАСЫ ОСНОВНЫХ ПОЛЕЗНЫХ ИСКОПАЕМЫХ

Полезное ископаемое	5	Применение	6	Учет балансом	Р	Единица измерения	5	Балансовые запасы				Забалансовые запасы	Добыча с начала разработки	Балансов. запасы, утвержденные ГКЗ СССР (ТКЗ)		
								A+B	C1	A+B+C1	C2			A+B+C1	C2	Остат. A+B+C1
01		02		03		04		05	06	07	08	09	10	11	12	13
шлак вулканический		теплоизоляц. материалы, строительные растворы		СВЗ		тыс. куб. м		6439	4480	10919		641		10919		10919
андезит		строительные камни		СВЗ		тыс. куб. м		3659	4846	8505				8505		8505

049. ЗАПАСЫ ПОПУТНЫХ ПОЛЕЗНЫХ ИСКОПАЕМЫХ

Полезное ископаемое	5	Применение	6	Учет балансом	Р	Единица измерения	5	Балансовые запасы				Забалансовые запасы	Добыча с начала разработки	Балансов. запасы, утвержденные ГКЗ СССР (ТКЗ)		
								A+B	C1	A+B+C1	C2			A+B+C1	C2	Остат. A+B+C1
01		02		03		04		05	06	07	08	09	10	11	12	13

050. ЗАПАСЫ ПОЛЕЗНЫХ ИСКОПАЕМЫХ В ПОРОДАХ ВСКРЫШИ И В ПОДСТИЛАЮЩИХ ПОРОДАХ

Полезное ископаемое	5	Применение	6	Учет балансом	Р	Единица измерения	5	Балансовые запасы				Забалансовые запасы	Добыча с начала разработки	Балансов. запасы, утвержденные ГКЗ СССР (ТКЗ)		
								A+B	C1	A+B+C1	C2			A+B+C1	C2	Остат. A+B+C1
01		02		03		04		05	06	07	08	09	10	11	12	13

051Т. ПРОЧИЕ ДАННЫЕ О ЗАПАСАХ (группа слезки, классы, ГКЗ СССР, авторы, год, метод, глубина подсчета запасов, организация, учред. запасы, год утв. или переутв. года постановки на учет балансом, год и причины снятия с учета, причины отнесения запасов к забалансовым и др.)
 метод геологических олоков; площадь по шлакам вулканич. 0,7 кв. км. Андезиты - площадь 0,99 кв. км, Глубина подсчета до 2330 м. Грр.: Микселян А.Т. УГ АрмССР, 1983.
 1984 г. площадь по андезитам 0,7 кв. км, Глуб. подсчета запасов 19,8 м. ТКЗ УГ АрмССР учт. СВЗ, 1984 г.

052. ОСНОВНЫЕ ПОКАЗАТЕЛИ РАЗРАБОТКИ

Способ разработки	Р	Потери при добыче, %		Разубоживание, %		Глубина разработки максимальная, м	
		проект.	факт.	проект.	факт.	проект.	факт.
01		02	03	04	05	06	07
открытый		2				2330	
открытый		3				15	

053. ВСКРЫША

Объем мдн, куб. м	Мощность, м от/до	Коэффициент		
		вид	размерность	значение
01	02	03	04	05
1,7	0,8 / 8,5	геолог.	куб. м/куб. м	0,16
2,4	0,7/7	геолог.	куб. м/куб. м	0,28

054Т. ГОРНОТЕХНИЧЕСКИЕ УСЛОВИЯ РАЗРАБОТКИ

(горнотехн. свойства залежи, ископаемых и пород, особенности условий разработки и др.)

Вскрыша

представлена суглинками с обломками вулканического шлака. Андезиты - вскрыша суглинки с обломками андезита. Вскрышу можно удалить бульдозером, разработка шлаков и андезита открытым способом - карьерами.

055Т. ГИДРОГЕОЛОГИЧЕСКИЕ УСЛОВИЯ РАЗРАБОТКИ

(сложн. условий, гидрог. и пр. характеристик водоносн. горизонтов, протяж. и уровень затопления выработок, водопритоки в выработ.)

Выходы источников приурочены к андезитам нижнего потока. Исключается возможность скопления подземных вод в карьерах.

056Т. ВОДОСНАБЖЕНИЕ

(источники, дебит, расет. от объекта, технич. устройства, степень покрытия потребн. в техн. и хозяйств. воде)

При эксплуатации м-ния источниками технического водоснабжения и питьевой воды могут служить воды северного источника и воды источника, расположенного на расстоянии 2,5 км к северу от м-ния.

057Т. ОСНОВНЫЕ ЭКОНОМИЧЕСКИЕ ПОКАЗАТЕЛИ РАЗРАБОТКИ ОБЪЕКТА

Годовая производительность карьера шлаков вулканических - 125 тыс.куб.м

Обеспеченность предприятия запасами - 72 года.

Андезиты - 107 тыс.куб.м, обеспеченность предприятия запасами - 41 год

058Т. ПОТРЕБИТЕЛИ СЫРЬЯ

Министерство промышленного строительного матери-

риала АрмССР. Требуемые запасы заказчика: шлака вулканического - 10 млн.

куб.м., андезита - 4 млн.куб.м. Транспортировка - автомобилями

059Т. МЕРОПРИЯТИЯ ПО ОХРАНЕ И ВОССТАНОВЛЕНИЮ ОКРУЖАЮЩЕЙ СРЕДЫ **Не преду-
смотрены.**

060Т. ПЕРСПЕКТИВЫ И РЕКОМЕНДАЦИИ

(прогноз, запасы, возможности прироста запасов, направления

исследования, перспективы развития предприятия, перспективы развития объекта и др.)

Прогноз-
ные запасы сырья составляют: шлак вулканический - 12,5 млн.куб.м.,
андезиты - 8,9 млн.куб.м

061Т. ПРИЧИНЫ ЗАКРЫТИЯ ОБЪЕКТА

062. ИСТОЧНИКИ ДАННЫХ ОБ ОБЪЕКТЕ

Документ 01	Содержание документа 02	Автор (составитель) 03	№ протокола 04	Год утвержд. (издания) 05	Номер хранения документа	
					ТГФ 06	Союзгосфонд 07
отчет отчет протокол ТЭО св.баланс	предварит. разведка дет. разведка утв. запасов кондиций	Микаелян А.Т. Микаелян А.Т. ТКЗ УГ АрмССР Батикян Б.Т. Армянокий ТГФ	269	1982 1983 1983 1983 1984	3903 4074 4074 4075 4209	