

56
32

ГОСУДАРСТВЕННЫЙ КАДАСТР МЕСТОРОЖДЕНИЙ И ПРОЯВЛЕНИЙ ПОЛЕЗНЫХ ИСКОПАЕМЫХ СССР

Б

Лист № 745

МЕСТОРОЖДЕНИЯ НЕМЕТАЛЛИЧЕСКИХ ПОЛЕЗНЫХ ИСКОПАЕМЫХ

Лист № 16002 отч
гриф

Экз. № 1

П А С П О Р Т

№ 540 ТГФ № _____ Союзгеолфонд

Объект учета КАХИРАШЕНСКОЕ М-НИЕ

Основные полезные ископаемые, применение пемзовый песок, строительный материал

Степень промышленного освоения ПОДГОТОВЛЕНА К ОСВОЕНИЮ

Составил ГЕВОРКЯН Г.Р. г.р. 15. 03. 2002 г.
фамилия, и.о., должность подпись дата

Проверил Арутюнян Р.А. г.с. сл.св. Р.А. 16. 03. 2002 г.
фамилия, и.о., должность подпись дата

Утвердил ГЕВОРКЯН Г.Р. директор г.р. 16. 03. 2002 г.
фамилия, и.о., должность подпись дата

Организация ООО "ГЕОРОЛ"
подразделение (партия), комбинат (экспедиция), объединение (управление), министерство (ведомство)



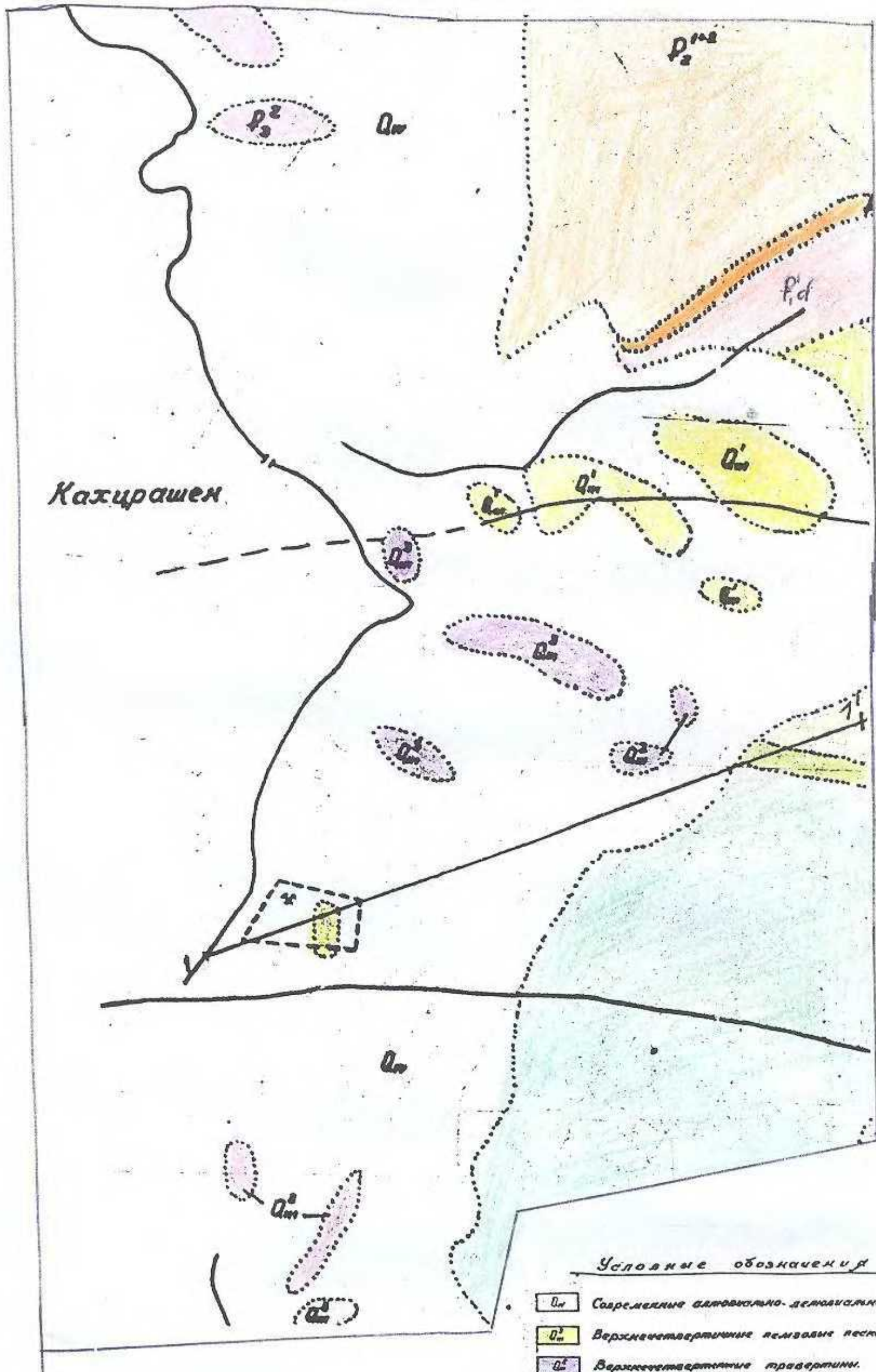
ПРИЕМКА ПАСПОРТА

Геологический фонд	Фамилия, и.о.	Должность	Подпись	Дата
Республиканский	АРУТЮНЯН Р.	начальник	<u>Р.А.</u>	
Геолфонд				

32/1

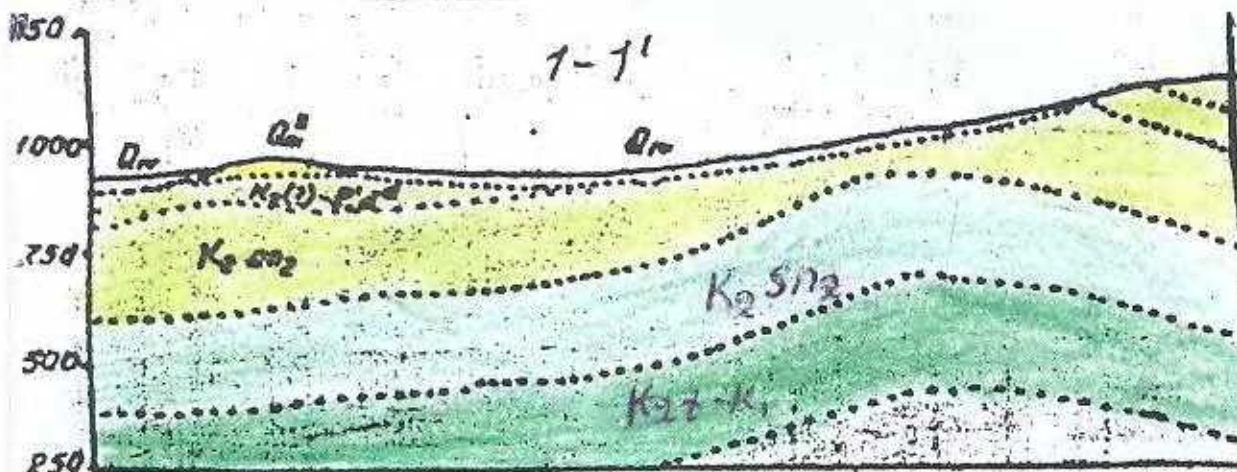
СХЕМАТИЧЕСКАЯ ГЕОЛОГИЧЕСКАЯ КАРТА

Масштаб 1:25000



Условные обозначения

- Современная аллювиально-делювиальные отложения.
- Верхнечетвертичные желтые пески.
- Верхнечетвертичные гравелины.
- Верхнечетвертичные цветные конгломераты.
- Верхний олигоцен. Пестроцветные глины, рыхлые конгломераты и песчанки.
- Средний эоцен (нижняя и средняя часть): туфрочесчаники и туфрочесчаники, туфры, перфориты с прослоями известняков, песчанков и глины.
- Нижние эоцен (Люббердской свиты): известняки, флюидально пористые известняки, песчанки, туфрочесчаники и туфры.
- Палеоген, датский ярус, глины с прослоями известковых песчанков.
- Верхний мел (!) - а) известковистые песчанки, глины, конгломераты, галлы, базальные конгломераты; б) базальные конгломераты.
- Верхний мел, верх. сскон (коньяк): известняки, галлы, базальные конгломераты.
- Верхний мел, ниж. сскон (коньяк): песчанки, известняки, конгломераты, глины и базальные конгломераты.
- Верхний мел, туфр. - нижний коньяк: перфориты с прослоями известняков, базальных конгломератов.
- Казирашенское месторождение.



32/2

001. СЛУЖЕБНЫЕ ДАННЫЕ

Индекс массива	Номер паспорта		Шифр документа	Год составления	Территориальный геологический фонд	①
	ТГФ	Союзгеофонд				
01	02	03	04	05	06	
				2001	Республики Армения	

002. ОБЪЕКТ УЧЕТА

Вид	Ⓟ	Название	Синонимы названия
01		02	03
месторождения		Кахцрашенское	

003. РАЙОН РАСПРОСТРАНЕНИЯ ПОЛЕЗНЫХ ИСКОПАЕМЫХ

Бассейн (район) полезных ископаемых	Группа (поле) месторождений
01	02
Приараксинский прогиб	

004. ВЕДОМСТВЕННАЯ ПРИНАДЛЕЖНОСТЬ

Министерство (ведомство)	Объединение, комбинат (экспедиция)
01	02
-	Производственный кооператив "АКИС"

005. РАЗВЕДЫВАЮЩАЯ ОРГАНИЗАЦИЯ

Министерство	Объединение, комбинат (экспедиция)
01	02
-	000 "П И Р О Ц"

006. ПОЛОЖЕНИЕ ПО АДМИНИСТРАТИВНОМУ ДЕЛЕНИЮ

Союзная республика	Ⓟ	АССР, край, область	Ⓟ	Автономная область, автономный округ	Ⓟ	Район
01		02		03		04
Республика Армения		Араратская область				Арташатский

007. ЭКОНОМИЧЕСКИЙ РАЙОН

⑦ Закавказский

008. НОМЕНКЛАТУРА ЛИСТОВ

М-БА 1:200 000

К - 38 - XXXIII

009. ГЕОГРАФ. КООРДИНАТЫ

Сев. широта		Вост. долгота		Зап. долгота	
град.	мин.	град.	мин.	град.	мин.
01	02	03	04	05	06
40°	02	44	18		

010. АБСОЛЮТНЫЕ

ОТМЕТКИ, м

от/до

8001 / 840

011Т. ПРОЧИЕ ДАННЫЕ О РАЙОНЕ ОБЪЕКТА.

(направл. и расст. от ближайш. ж.-д. станций, населенных пунктов, природных объектов, пути сообщ., экон. освоенность и др.)

Располо-

жено в 1,8-2 км к юго-востоку от с. Кахцрашен, на северной стороне Арташатского канала. С г. Арташат связан автомагистралью протяженностью 12 км. Район экономически освоен и обеспечен электроэнергией.

012. ГОД ОТКРЫТИЯ

2001

013Т. ДАННЫЕ ОБ ОТКРЫТИИ

(первооткрыватель, организация, имя-фамилия и методы работ и др. обстоятельства открытия)

ГЕВОРКЯН Г.Р., при поисково-оценочных работах.

014Т. РЕГИОНАЛЬНЫЕ ГЕОЛОГОСЪЕМОЧНЫЕ И ГЕОФИЗИЧЕСКИЕ РАБОТЫ

(вид, метод, масштаб, год проведения на площади объекта)

Съемка 1:50000 1960г.

015Т. ОБЩИЕ И ДЕТАЛЬНЫЕ ПОИСКИ

(вид, метод, масштаб, год проведения на площади объекта)

поисковые работы 1968г.

32/15

022Т. ПРОЧИЕ ФАКТОРЫ КОНТРОЛЯ (формации, фации, контакты и др.)

023Т. ГЕОМОРФОЛОГИЧЕСКИЙ КОНТРОЛЬ (формы и элементы форм рельефа, контролирующие тела полвап.исхон.)

имеет линзовидную форму

024Т. ГЕНЕЗИС ПОЛЕЗНЫХ ИСКОПАЕМЫХ

025. КОРА ВЫВЕТРИВАНИЯ (P)

вулканогенно-осадочный

Разновидность	Профиль	Исходная горная порода
01	02	03

026. ГЕОЛОГИЧЕСКИЙ ВОЗРАСТ ОБЪЕКТА (10)

027Т. АБСОЛЮТНЫЙ ВОЗРАСТ ОБЪЕКТА до 40тыс.лет

Период или эпоха	Век
01	02
четвертичный	

028. ВМЕЩАЮЩИЕ ПОРОДЫ

Типичные разности горных пород	Положение (P)	Период или эпоха (10)	Век (10)
01	02	03	04
Современные аллювиально-пролювиальные отложения	перекрывающий	Верхнечетвертичный	

029Т. ОКОЛОРУДНЫЕ ИЗМЕНЕНИЯ ВМЕЩАЮЩИХ ПОРОД (вид, интенсивность, ширина ореола и др.)

нижнюю часть разреза слагают наносы представленные крупными обломками известняков.

030Т. ПРОЧИЕ ДАННЫЕ О ВМЕЩАЮЩИХ ПОРОДАХ (формация, фация, комплекс, свита, толща, мощность, залегание, тектоника и др.)

031Т. ПРОМЫШЛЕННЫЕ УЧАСТКИ И ПРОДУКТИВНЫЕ ЗОНЫ ОБЪЕКТА (количество, названия, освоения, количество продуктивных тел, запасы, форма и характер залегания и др.)

Пемзовые пески представлены двумя линзовидными телами.

Гипсометрически выше залегающая линза маломощная и не представляет практического интереса. Мощность гипсометрически ниже залегающей линзы колеблется в пределах 3,0-6,8м, в среднем составляя 4,2м. Залегание песков на западе близгоризонтальное, на востоке принимает форму рельефа-падение под углом 15-20°.

032. ПРОМЫШЛЕННЫЕ ТЕЛА ПОЛЕЗНЫХ ИСКОПАЕМЫХ

№ п/п	Название (обозначение) тела или группы тел	Код-во тел	Форма тела	Направления простирания		Преобл. направление падения
				от	до	
	01	02	03	04	05	06
1	ПЕМЗОВЫЙ ПЕСОК		линзовидная	ЮВ	СЗ	-
2						
3						
4						
5						
6						
7						
8						

№ п/п	Характер залегания	Длина, м		Ширина, м		Мощность		Глубина залегания кровли, м от/до	Баланс. запасы, рубль, %
		от/до	средняя	от/до	средняя	от/до	средняя		
		07	08	09	10	11	12		
1	Пологое	350 / 400	380	100 / 200	160	3,0 / 6,8	4,2	0 / 13,5	100
2		/		/		/		/	
3		/		/		/		/	
4		/		/		/		/	
5		/		/		/		/	
6		/		/		/		/	
7		/		/		/		/	
8		/		/		/		/	

033Т. ОСОБЕННОСТИ СТРОЕНИЯ ТЕЛ (пикетаж, и дисъюнктивы, нарушения, выдержанность тел по залег. и по мощн., характер выклинивания и др.) Пластообразное тело с близгоризонтальным залеганием, по простиранию и по падению однородные.

034Т. ПРИПОВЕРХНОСТНЫЕ ИЗМЕНЕНИЯ ТЕЛ (вид, мощн., характеристика зон изменений полезн. ископ. и др.)

035Т. НЕПРОМЫШЛЕННЫЕ ТЕЛА ПОЛЕЗНЫХ ИСКОПАЕМЫХ

047. ЗАПАСЫ РУДЫ

Руда	Учет балансом	Единица измерения	Балансовые запасы				Забалансовые запасы	Добыча с начала разработки	Балансов. запасы, утвержденные ГКЗ СССР (ТКЗ)		
			A+B	C1	A+B+C1	C2			A+B+C1	C2	Остат. A+B+C1
01	02	03	04	05	06	07	08	09	10	11	12

048. ЗАПАСЫ ОСНОВНЫХ ПОЛЕЗНЫХ ИСКОПАЕМЫХ

Полезное ископаемое	Учет балансом	Единица измерения	Балансовые запасы				Забалансовые запасы	Добыча с начала разработки	Балансов. запасы, утвержденные ГКЗ СССР (ТКЗ)			
			A+B	C1	A+B+C1	C2			A+B+C1	C2	Остат. A+B+C1	
01	02	03	04	05	06	07	08	09	10	11	12	13
Пемзовый песок		т/м ³	3	79,0	134,7	213,7				213,7		

049. ЗАПАСЫ ПОПУТНЫХ ПОЛЕЗНЫХ ИСКОПАЕМЫХ

Полезное ископаемое	Учет балансом	Единица измерения	Балансовые запасы				Забалансовые запасы	Добыча с начала разработки	Балансов. запасы, утвержденные ГКЗ СССР (ТКЗ)			
			A+B	C1	A+B+C1	C2			A+B+C1	C2	Остат. A+B+C1	
01	02	03	04	05	06	07	08	09	10	11	12	13

050. ЗАПАСЫ ПОЛЕЗНЫХ ИСКОПАЕМЫХ В ПОРОДАХ ВСКРЫШИ И В ПОДСТИЛАЮЩИХ ПОРОДАХ

Полезное ископаемое	Учет балансом	Единица измерения	Балансовые запасы				Забалансовые запасы	Добыча с начала разработки	Балансов. запасы, утвержденные ГКЗ СССР (ТКЗ)			
			A+B	C1	A+B+C1	C2			A+B+C1	C2	Остат. A+B+C1	
01	02	03	04	05	06	07	08	09	10	11	12	13

051Т. ПРОЧИЕ ДАННЫЕ О ЗАПАСАХ (группа сложна по классиф. ГКЗ СССР, авторы, год, метод, глубина, последн. подсчета запасов, организация, утверд. запасы, год, утв. или переутв., год постановки на учет балансом, год и причины снятия с учета, причины отнесения запасов к забалансовым и др.) П. гр. ГЕВОРКЯН Г.Р. ООО "ПИРОП", 2001г., метал геологических блоков, ГКЗ РА, 2001г., площадь 5,2 га, уч. СБЗ 2001г.

052. ОСНОВНЫЕ ПОКАЗАТЕЛИ РАЗРАБОТКИ

Способ разработки	Потери при добыче, %		Разубоживание, %		Глубина разработки максимальная, м	
	проект.	факт.	проект.	факт.	проект.	факт.
01	02	03	04	05	06	07
открытый					20,3	

053. ВСКРЫША

Объем мдн. куб. м	Мощность, м от/до	Коэффициент		
		вид	размерность	значение
01	02	03	04	05
0,2155	0 / 13,5			1,01

054Т. ГОРНОТЕХНИЧЕСКИЕ УСЛОВИЯ РАЗРАБОТКИ (горнотехн. свойства пород, особенности условий разработки и др.) Простое геологическое строение, благоприятные горно-технические условия.

Расположено у подножья горы Ерак, охватывая небольшой бугорок.

Морфологически лемзовые пески являются близгоризонтальной залежью пластобразной формы. Отсутствуют грунтовые воды. Селевые водопритоки в будущий карьер не ожидаются. В районе месторождения отсутствуют оползневые явления. Вскрышные породы месторождения будут использованы в качестве грунта для заделки проселочных дорог.

Благоприятные горногеологические и горно-технические условия позволяют разработку месторождения открытым способом - карьерам, путем непосредственной экскавации сырья экскаватором, но устойчиво.

055Т. ГИДРОГЕОЛОГИЧЕСКИЕ УСЛОВИЯ РАЗРАБОТКИ (свойства пород, гидрогеол. и др. характеристики, гидрогеол. условия, протекание, уровень затопления, выработка, водоснабжение и др.)

Гидрогеологические условия месторождения благоприятные. Как лемзовые пески, так и надстиляющие и подстиляющие породы хорошо водопроницаемые. Отсутствуют грунтовые воды и водоносные горизонты. Воды Арташатского канала могут служить источником для технического водоснабжения карьера.

056Т. ВОДОСНАБЖЕНИЕ (источники, дебит, расст. от объекта, технич. устройства, степень покрытия потребн. в техн. и хозяйственной воде) Питьевое водоснабжение намечается цистернами из села Кахцрашен, техническое - из Арташатского канала.

057Т. ОСНОВНЫЕ ЭКОНОМИЧЕСКИЕ ПОКАЗАТЕЛИ РАЗРАБОТКИ ОБЪЕКТА

- Подсчитанные запасы в недрах - 213,2 тыс. м³.
- Извлекаемые запасы - 203,0 тыс. м³.
- Годовая производительность карьера - по невозм. пескам - 10,1 тыс. м³
- по вскрытым породам - 11,1 тыс. м³.
- Товарная продукция в натуральном выражении - 10 тыс. м³.
- Производственные фонды - 4924,0 тыс. драм.
- Годовые эксплуатационные расходы - 7495,0 тыс. драм.
- Головные приведенные затраты - 8233,6 тыс. драм.
- Цена продукции с НДС - 850 драм/м³.
- Себестоимость продукции - 681,4 драм/м³.
- Удельные приведенные затраты - 823,3 драм/м³.
- Товарная продукция в денежном выражении - 8500,0 тыс. драм.
- Годовая прибыль - 1005,0 тыс. драм.
- Рентабельность к себестоимости - 13,4%
- Рентабельность к производственным фондам - 20,4%
- Срок окупаемости капиталовложений - 5 лет.

058Т. ПОТРЕБИТЕЛИ СЫРЬЯ Производственный кооператив "АКИС".

059Т. МЕРОПРИЯТИЯ ПО ОХРАНЕ И ВОССТАНОВЛЕНИЮ ОКРУЖАЮЩЕЙ СРЕДЫ На м-нии почвенно-ростительный слой отсутствует. Разработку м-ния предусматривается осуществить путем непосредственной выемки материала и выделение дополнительных территорий под отвальное хозяйство не требуется. Отчуждению подлежит лишь площадь порядка 5,2 га, на которой подсчитаны балансовые запасы сырья. В результате освоения м-ния на его территории образуется котлован глубиной около 4,0 м, который после рекультивации можно будет использовать в сельскохозяйственных целях. Разработка м-ния окажет минимальное отрицательное воздействие на окружающую среду.

060Т. ПЕРСПЕКТИВЫ И РЕКОМЕНДАЦИИ (прогноз, запасы, возможности прироста запасов, направления эксплуат. и развед. работ, перспективы использов. объекта и др.) Прирост запасов не ожидается.

061Т. ПРИЧИНЫ ЗАКРЫТИЯ ОБЪЕКТА

32/12

062. ИСТОЧНИКИ ДАННЫХ ОБ ОБЪЕКТЕ

Документ	Содержание документа	Автор (составитель)	№ протокола	Год утвержд (изданий)	Номер хранения документа	
					ТГФ	Совггеолфонд
01	02	03	04	05	06	07
Отчет	геологоразведочные работы	ГЕВОРКЯН Г.Р.		2001		
Протокол	утв. запасов	Г К В РА	116	2001	6002	